



Graceland

TRAGBARER SCHALLPLATTEN RECORDER PORTABLE TURNTABLE RECORDER

Betriebsanleitung
User Manual

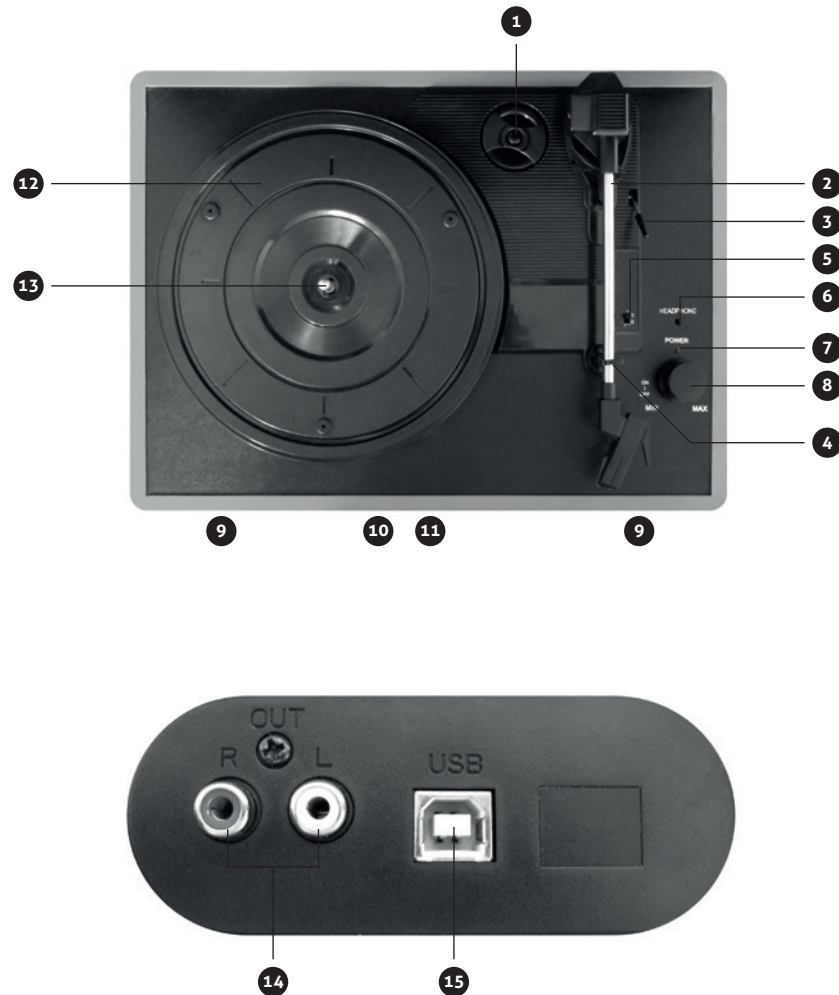
USB BRIEFCASE TURNTABLE
Model: R2M14001/002

BETRIEBSANLEITUNG

VOR DEM VERWENDEN BEACHTEN

1. Stellen Sie den Plattenspieler an einem stabilen Ort auf. Den Plattenspieler nicht direkt ins Sonnenlicht oder in der Nähe einer Wärmequelle stellen
2. Achten Sie darauf, dass der Einsatzort des Plattenspielers frei von Vibrationen, Staub, Kälte und Feuchtigkeit ist
3. Das Gehäuse nicht öffnen, da Stromschlaggefahr besteht. Wenn ein Fremdkörper aus Versehen in das Gehäuse gelangen sollte, wenden Sie sich bitte an den Hersteller
4. Beim Entfernen des Netzsteckers aus der Steckdose, bitte direkt am Stecker und NICHT am Kabel ziehen
5. Verwenden Sie KEINE chemischen Lösungsmittel für die Reinigung, da dies die Oberfläche des Plattenspielers beschädigen könnte. Zur Reinigung wird ein sauberes, trockenes Tuch empfohlen
6. Um das Gerät komplett auszuschalten muss der Stromstecker ausgesteckt werden
7. Bewahren Sie die Betriebsanleitung als Referenz für später auf

KOFFERPLATTENSPIELER EINZELTEILE UND FUNKTIONEN



1. **45 RPM Adapterhalterung** – beinhaltet den inkludierten 45 RPM Adapter. Sofern der Adapter nicht benötigt wird, legen Sie diesen bitte zurück in die Halterung
2. **Tonarm** – der Plattenspieler verfügt über einen betriebsfertigen, ausbalancierten Tonarm und Tonabnehmer. Der Tonarm kann von Hand oder mittels des Lifthebels auf und ab bewegt werden. Bitte achten Sie darauf, dass der Tonarm von der Ruheposition (Tonarmklemme) weg bewegt werden muss, um den Plattenspielermotor zu aktivieren
3. **Lifthebel** – um den Tonarm auf und ab zu bewegen
4. **Tonarmklemme** – diese speziell entwickelte Tonarmklemme befestigt den Tonarm im Ruhezustand. Die Tonarmklemme wurde konzipiert um in erhobener Position zu bleiben, wenn diese entsperrt ist
5. **33 / 45 RPM Schalter** – dieser Schalter kontrolliert die RPM des Plattentellers
6. **Kopfhörereingang**
7. **Power LED** – zeigt an, ob der Plattenspieler eingeschaltet ist
8. **Power- und Volume-Regler** – drehen Sie den Knopf, um den Plattenspieler einzuschalten und um die Lautstärke der integrierten Lautsprecher zu regulieren
9. **Lautsprecher** – hierbei handelt es sich um die eingebauten Lautsprecher des Plattenspielers. Regulieren Sie die Lautstärke indem Sie den Power- und Volume-Regler drehen
10. **Griff** – verwenden Sie den Griff um den Plattenspieler zu transportieren
11. **Verschluss** – lösen Sie die Verschlusschnalle, um den Deckel des Plattenspielers zu öffnen
12. **Plattenteller** – legen Sie Ihre Platte auf den Plattenteller. Verwenden Sie den 45 RPM Adapter, falls die Spindel eine andere Größe hat
13. **Plattentellerachse**
14. **RCA Ausgang** – Anschlussbuchse für externe Lautsprecher (externe Lautsprecher nicht inkludiert)
15. **USB Anschluss** – verbinden Sie den Plattenspieler mittels USB Kabel mit dem PC um Musik aufzunehmen und zu bearbeiten

SCHALLPLATTE ABSPIELEN

1. Lösen Sie die Verschlusschnalle auf der Vorderseite des Plattenspielers und öffnen Sie den Deckel
2. Drehen Sie den Power- und Volume-Regler im Uhrzeigersinn. Sobald das rote LED leuchtet, ist der Plattenspieler eingeschaltet
3. Legen Sie eine Schallplatte auf den Plattenteller und wählen Sie die passende, auf der Schallplatte vermerkte, Geschwindigkeit aus (33/45). ACHTUNG: wenn Sie eine 45 RPM Platte abspielen wollen, verwenden Sie bitte den inkludierten 45 RPM Adapter, welcher sich in der Halterung in der Nähe des Tonarms befindet
4. Öffnen Sie die Tonarmklemme, um den Tonarm zu entsichern. Schieben Sie den Lifthebel nach hinten, um den Tonarm anzuheben und bewegen Sie den Tonarm zur gewünschten Plattenposition. Der Plattenteller beginnt sich zu drehen, sobald der Tonarm in Richtung der Schallplatte bewegt wird. Schieben Sie den Lifthebel nach vorne, um den Tonarm langsam auf die gewünschte Position der Platte herabzusetzen und um die Platte abzuspielen. Anmerkung: Der Plattenteller fängt sich nur dann an zu drehen, wenn der Tonarm in Richtung der Platte bewegt wird
5. Stecken Sie den Plattenspieler aus, wenn er nicht benutzt wird

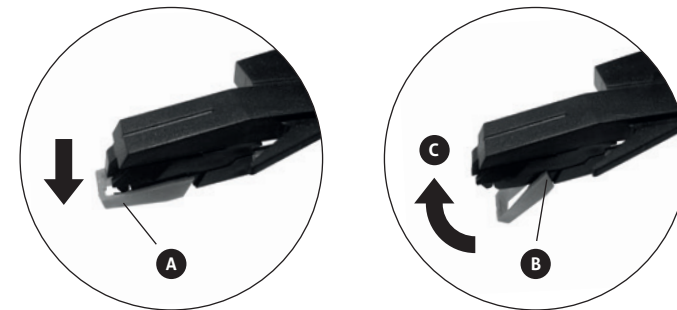
ERSETZEN DER PLATTENSPIELERNADEL

NADEL VOM TONABNEHMER ENTFERNEN

1. Verwenden Sie einen Schraubenzieher und drücken Sie den Bügel, siehe Abbildung „A“, nach unten
2. Entfernen Sie die Nadel indem Sie die Nadel nach vorne und nach unten ziehen

NADEL AUSWECHSELN

1. Halten Sie die Nadel an der Nadelspitze fest und führen Sie die Nadel in den Tonabnehmer ein. Siehe Abbildung „B“
2. Nachdem Sie die Nadel positioniert haben, klappen Sie den Bügel nach oben um die Nadel zu fixieren. Siehe Abbildung „C“



SPEICHERN SIE IHRE SCHALLPLATTEN AUF IHREM WINDOWS PC

AUDACITY AUFNAHME SOFTWARE

Ihr USB Plattenspieler ist mit allen Aufnahmeprogrammen, welche USB Audio-Geräte unterstützen, kompatibel. Audacity ist im Lieferumfang enthalten und ist ein gratis Aufnahmeprogramm unter der General Public License (GPL). Andere Aufnahmeprogramme von Drittanbietern können, sofern unterstützt, ebenfalls verwendet werden.

BEVOR SIE DIE SOFTWARE VERWENDEN

Stellen Sie sicher, dass Ihr USB Plattenspieler mit dem Computer über das inkludierte USB Kabel verbunden ist, und dass beide Geräte eingesteckt und eingeschaltet sind.

AUF IHREN COMPUTER ÜBERSPIELEN



1. Drücken Sie die Aufnahmetaste
2. Starten Sie die Wiedergabe auf ihrem USB Plattenspieler. Während der Aufnahme, sehen Sie die Audio-Frequenzwellen auf Ihrem Bildschirm. Zudem können Sie die Musik über den Audioausgang Ihrer Computer-Soundkarte hören. Kein Ton? Öffnen Sie das Einstellungsmenü (Abbildung 1) und stellen Sie sich sicher, dass Sie das „Software Playthrough“ Häkchen aktiviert haben, und dass die Lautstärke ihrer Computer-Audioeinstellungen aktiv ist

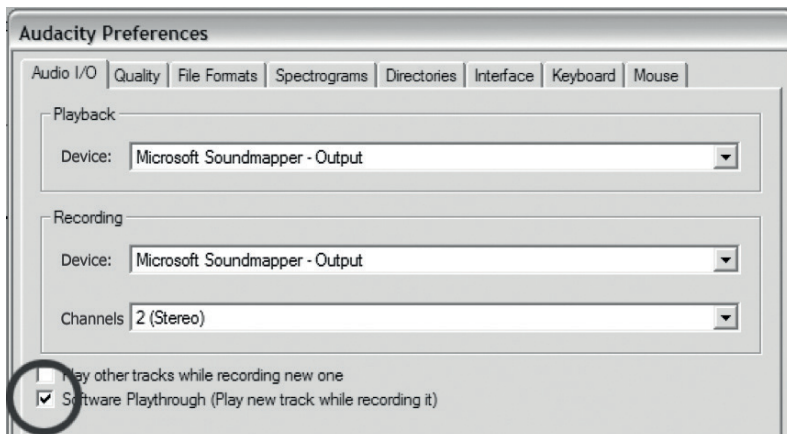


Abbildung 1: USB Audio Device im Einstellungsmenü auswählen

3. Spielen Sie das ganze Lied bzw. Album ab, das Sie gerne aufnehmen möchten
4. Drücken Sie den „Stop“ Button um die Aufnahme zu stoppen
5. SICHERN SIE NUN IHRE DATEI mittels „Datei“ -> „Projekt speichern“. Wählen Sie den Speicherort und einen passenden Dateinamen für das Projekt aus und speichern Sie die Datei indem Sie „Save“ drücken
6. Sie haben den Aufnahmeprozess abgeschlossen (siehe Abbildung 2)



Abbildung 2: Sample Aufnahme

ÄNDERN DES TONPEGELS (OPTIONAL)

1. Markieren Sie die ganze Aufnahme mittels „Bearbeiten“, „Auswählen“, und dann „Alles“. Alternativ können Sie bei einem PC auch Ctrl+A, und bei einem Mac auch Befehl+A verwenden, um alles zu markieren

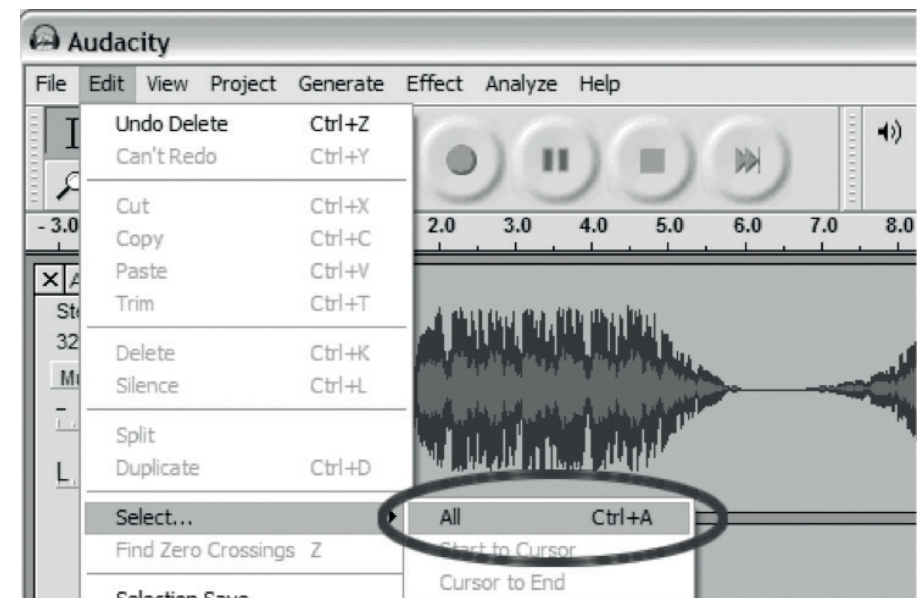


Abbildung 3: Alles markieren

2. Wählen Sie im Programmmenü „Effect“ aus und verwenden Sie den gewünschten Effekt
 - a) Es gibt verschiedene Arten von Effekten (siehe *Abbildung 4*).
Deren Funktionen werden in der Programmhilfe der Software als auch im Internet beschrieben
 - b) „Normalize“ sollte benutzt werden, um eine gleichmäßige Lautstärke der Aufnahme sicherzustellen (siehe *Abbildung 5*)

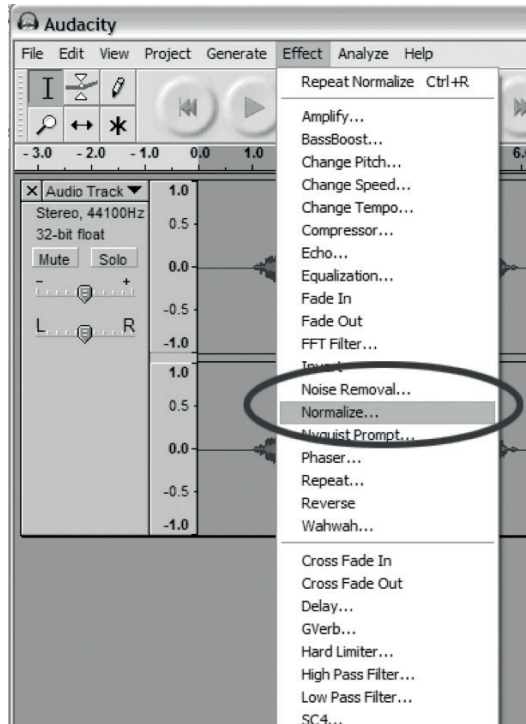


Abbildung 4: Effect Drop-Down Liste

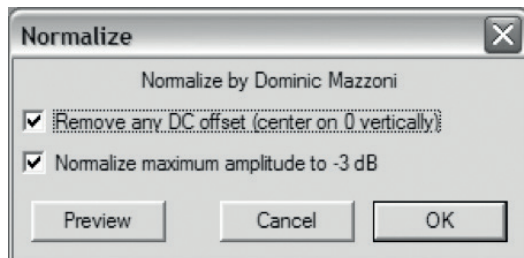


Abbildung 5: Normalize

DIE AUFNAHME VERBESSERN (OPTIONAL)

1. Ziehen Sie den Cursor über jenen Teil der Tonspur, auf welchem ein Rauschen zu hören ist. Wir empfehlen den Anfang oder das Ende eines Lieds zu verwenden, wo keine Musik sondern nur Rauschen zu hören ist (siehe *Abbildung 6*)
2. Wählen Sie „Noise Removal“ vom „Effect“ Drop-Down Menü, um das „Rauschenentfernung“ Fenster zu öffnen (siehe *Abbildung 7*)
3. Klicken Sie auf „Get Noise Profile“. Das „Noise Removal“ Fenster wird jetzt automatisch geschlossen
4. Wählen Sie nun die komplette Tonspur von welcher Sie das Rauschen entfernen möchten. Wenn Sie das Rauschen von der ganzen Aufnahme entfernen möchten, benutzen Sie „Alles auswählen“ im „Edit Menu“ (siehe *Abbildung 3*)
5. Wiederholen Sie Schritt 2, um in das „Noise Removal“ Fenster zu gelangen
6. Wählen Sie die Filterstärke für die selektierte Aufnahme aus, indem Sie den Schieberegler im „Noise Removal“ Fenster bewegen. Wir empfehlen Ihnen den Schieberegler auf „Less“ zu setzen, um das optimale Ergebnis zu erhalten. Anmerkung: wenn Sie auf den „Preview“ Button klicken, können Sie das Filterergebnis vorab anhören
7. Klicken Sie auf „Remove Noise“

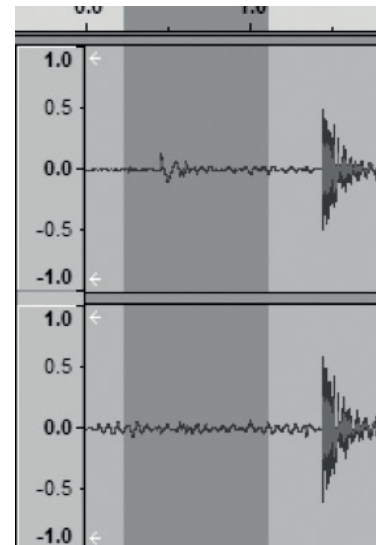


Abbildung 6: Rauschen in die Tonspur auswählen

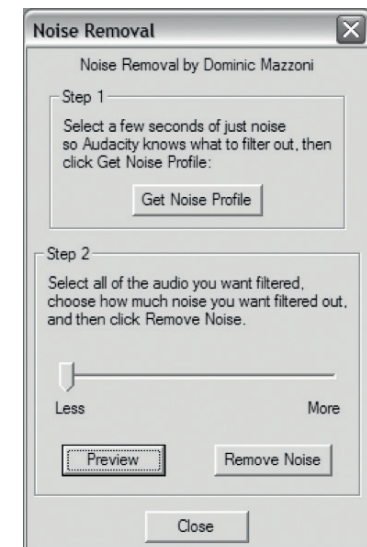


Abbildung 7: „Noise Removal“ Fenster auswählen

WICHTIGE TIPPS FÜR IHREN PLATTENSPIELER

1. Öffnen oder schließen Sie den Plattenspielerdeckel vorsichtig.
Halten Sie den Deckel entweder mittig oder links und rechts
2. Berühren Sie die Nadelspitze nicht mit den Fingern; vermeiden Sie dass die Nadel gegen den Plattenteller oder gegen die Schallplattenkante gestoßen wird
3. Reinigen Sie die Nadelspitze regelmäßig – verwenden Sie eine weiche Bürste und reinigen Sie die Nadel NUR durch eine „von hinten nach vorne“ Bewegung
4. Wenn Sie eine Reinigungsflüssigkeit für die Nadel verwenden möchten, dann bitte nur äußerst sparsam auftragen
5. Wischen Sie die Staubschutzhaube und das Drehtellergehäuse mit einem weichen Tuch ab. Verwenden Sie nur geringe Mengen eines milden Putzmittels um den Drehteller und Staubschutzhaube zu reinigen
6. Verwenden Sie NIEMALS scharfes Putz- oder Lösungsmittel um den Plattenspieler zu reinigen

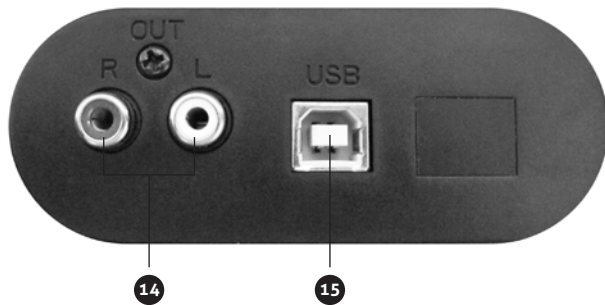
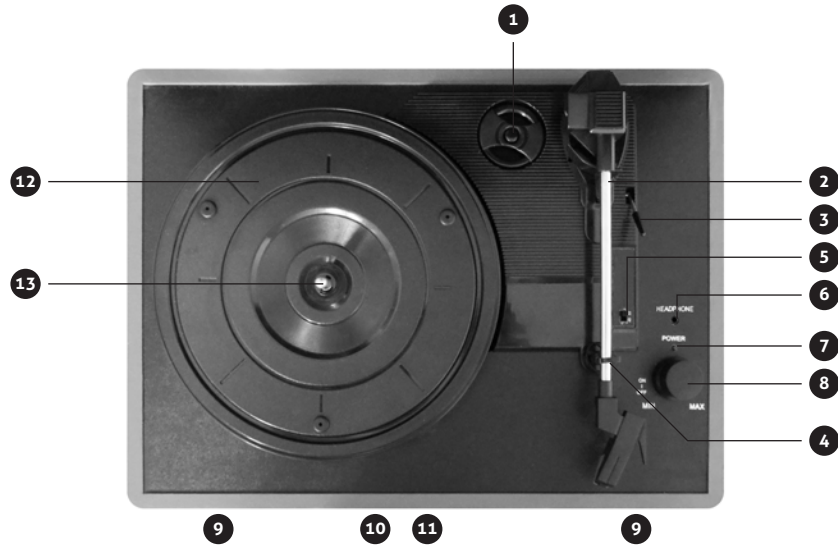
ENGLISH

USER MANUAL

BEFORE USE

1. Choose a safe location and avoid placing the unit in direct sunlight or near any heat source
2. Avoid locations subject to vibrations, excessive dust, cold or moisture
3. Do not open the cabinet as this may result in electrical shock.
If a foreign object is inserted accidentally contact your dealer
4. When removing the power plug from the wall outlet, pull directly on the plug, NOT the cord
5. Do not attempt to clean the unit with chemical solvents as this might damage the finishing. A clean, dry cloth is recommended for cleaning
6. In order to completely turn off the unit, unplug the power cord from the wall outlet
7. Keep this manual for future reference

BRIEFCASE TURNTABLE PARTS & FEATURES



1. **45 RPM Adapter Holder** – Holds the included 45 RPM adapter. When not using the adapter, please place it in this holder
2. **Tone arm** – The turntable comes with a ready to use pre-balanced tone arm and cartridge. The tone arm can be raised and lowered by hand, or by using the cue lever. Please note that the tone arm needs to be moved away from resting position (on the arm clip) for the turntable motor to activate
3. **Cue Lever** – To control the arm up and down
4. **Arm Clip** – This specially designed arm clip secures the tone arm while at rest or when not in use. The arm clip has been designed to remain in the up position while unlocked
5. **33 / 45 RPM Switch** – This switch controls the RPM of the turntable platter
6. **Headphone jack**
7. **Power LED** – This indicates whether the turntable is turned on.
8. **Power & volume control knob** – Rotate the knob to turn on the turntable and adjust the volume of the integrated speakers
9. **Speakers** – These are the speakers for the turntable. Adjust the volume using the Power and Volume Control Knob
10. **Handle** – Please use this handle to transport the turntable
11. **Lock** – Lift the buckle to open the lid of the turntable
12. **Platter** – Place your record here. Please use the 45 RPM adapter, if the spindle is the incorrect size
13. **Turntable Shaft**
14. **RCA Output** – Use to connect to external speakers (not included)
15. **USB jack** – link to PC for recording and editing by USB cable

LISTENING TO A RECORD

1. Lift the buckle on the front of the turntable and open the lid
2. Turn the power & volume control knob clockwise. The red LED will light to show that the turntable is turned on
3. Place a record on the turntable platter and select the desired speed (33/45/78) according to the record. NOTE: when playing a 45 rpm record, use the included 45 rpm adapter located in the holder near the tone arm
4. Open the tone arm clip to release the tone arm. Push the lift lever backward to raise the tone arm and gently move the tone arm to the desired position over the record. The turntable will begin to spin when the arm is moved toward the record. Push the lift lever forward lower the tone arm slowly onto the desired position on the record to begin playing the record. Please note: The record will begin to spin only when the tone arm is moved over the record
5. For best performance and product maintenance, unplug the turntable when not in use

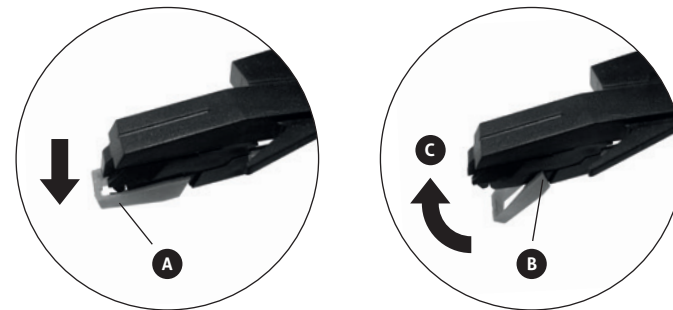
HOW TO REPLACE THE TURNTABLE STYLUS/NEEDLE

REMOVING THE STYLUS FROM THE CARTRIDGE

1. Place a screwdriver at the tip of the stylus and push downward as shown in direction "A"
2. Remove the stylus by pulling the stylus forward and pushing downward

INSTALLING THE STYLUS

1. Hold the tip of the stylus and insert the stylus by pressing as shown in direction "B"
2. Push the stylus upward as in direction "C" until the stylus locks into the tip position



RECORD YOUR VINYL TO YOUR WINDOWS PC


AUDACITY RECORDING SOFTWARE

Your USB turntable is compatible with any recording software that supports USB Audio devices. We have included Audacity, which is free software, distributed under the General Public License (GPL). However, you may prefer to use a variety of 3rd party software packages.

BEFORE STARTING THE SOFTWARE

Make sure that your USB turntable is plugged into the computer with the supplied USB cable, and both the computer and the turntable are plugged in and on.

RECORDING INTO A COMPUTER

1. Press the Record Button 
2. Start playback on the USB turntable. You will see the waveform of the audio on the screen as it is recording. You will hear the audio coming from the output of your computer's soundcard. No Audio? Go back to the preference menu (*Figure 1*) and make sure you have "Software Playthrough" selected and the speaker volume up on your computer

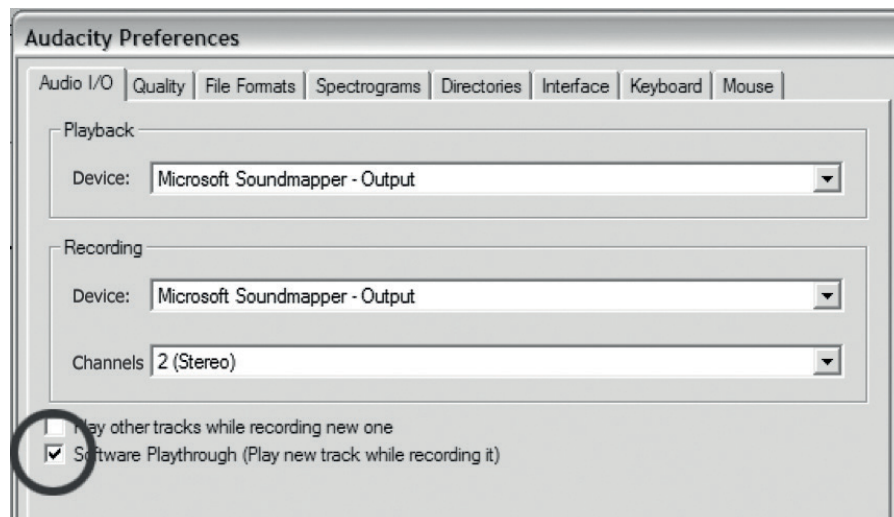


Figure 1: Select USB Audio Device from Preferences


3. Play through the entire track/album you desire to record
4. Press Stop 
5. SAVE YOUR FILE NOW by clicking on 'File' -> 'Save Project'. Select the destination and file name for the project and click 'Save'
6. You have completed the recording process. (See *Figure 2*)



Figure 2: Recording Sample

ADJUSTING YOUR AUDIO LEVEL (OPTIONAL)

1. Select your entire recording by selecting "Edit", then "Select...", then click "All". You can also use Ctrl+A on a PC or Apple+A on a Macintosh to quickly select all

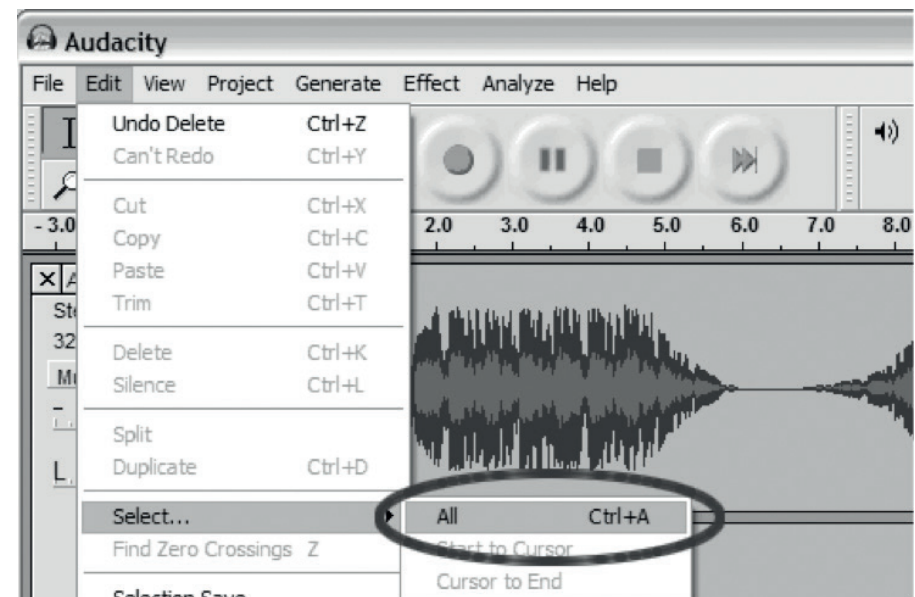


Figure 3: Select All

2. Select the "Effect" menu and choose the desired effect
 - a) There are various types of effects which are described further in the software's help section as well as on the web (See *Figure 4*)
 - b) Normalize should be used to have the correct volume on the recording (See *Figure 5*)

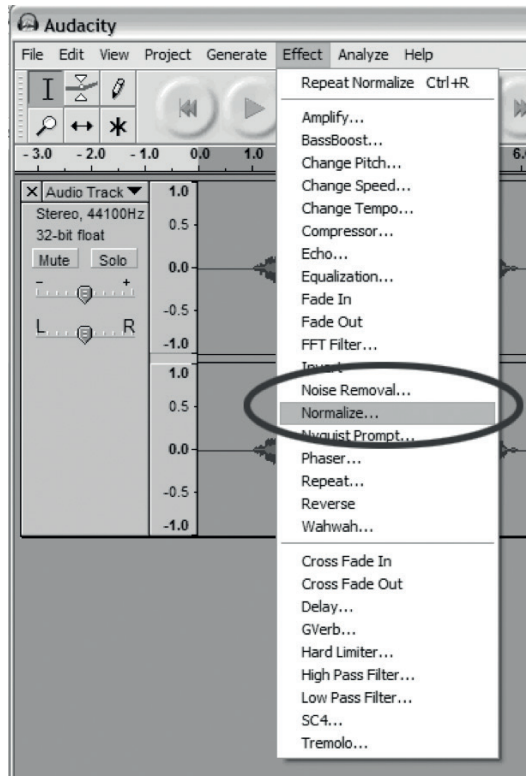


Figure 4: Effect Drop Down List

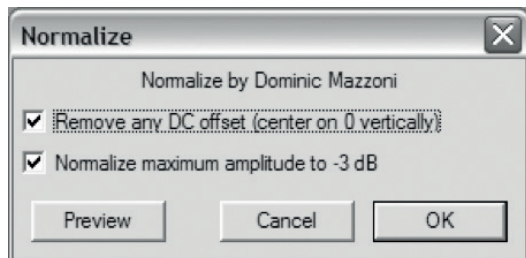


Figure 5: Normalize

CLEANING YOUR AUDIO (OPTIONAL)

1. Drag the cursor over a portion of the audio track which contains noise. We recommend using the beginning or the end of a track where there is no music and only noise (See *Figure 6*)
2. Select "Noise Removal" from the "Effect" drop down menu to bring up the "Noise Removal" window (See *Figure 7*)
3. Click "Get Noise Profile". The Noise Removal window will now close automatically
4. Select the entire track of audio you wish to remove noise from. If you wish to clean up the entire recording, use "Select All" under the "Edit Menu" (See *Figure 3*)
5. Repeat Step 2 to bring up the "Noise Removal" Window
6. Adjust the amount of audio that you would like to filter by moving the slider in the "Noise Removal" window. We recommend using the minimum noise removal for optimum sound. Note: you can preview the audio before removing the noise by clicking on 'Preview'
7. Click on 'Remove Noise'

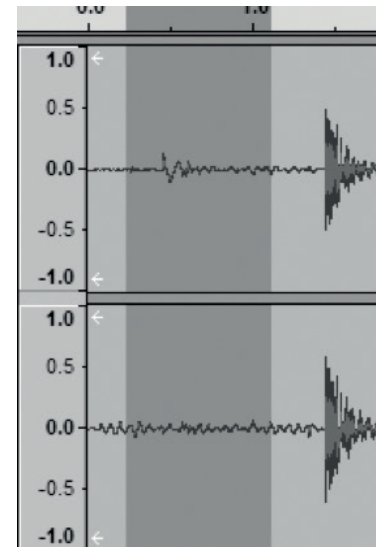


Figure 6: Selecting Noise in Track

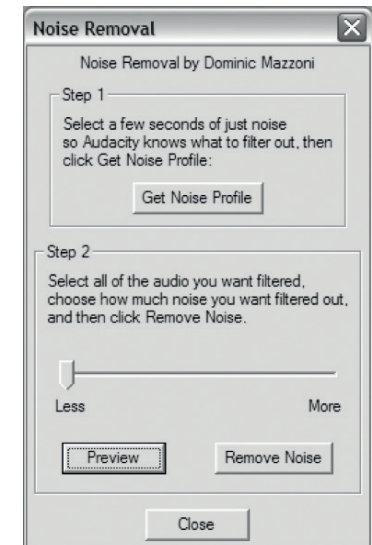


Figure 7: Noise Removal Window

TIPS FOR BETTER TURNTABLE PERFORMANCE

1. When opening or closing the turntable cover, handle it gently, gripping it either at the centre or at each side
2. Do not touch the needle tip with your fingers; avoid bumping the needle against the turntable platter or record edge
3. Frequently clean the needle tip-use a soft brush in a "back-to-front" motion only
4. If you must use a needle cleaning fluid, use very sparingly
5. Gently wipe the dust cover and turntable housing with a soft cloth. Use only a small amount of mild detergent to clean the turntable and dust cover
6. Never apply harsh chemicals or solvents to any part of the turntable system

